



Tous engagés pour
SAINT-MIHIEL

Bulletin municipal d'information | N° 65 - Mars 2025

À l'honneur | Édito du Maire | SPR et PSMV | Subvention façades
Animations | Bibliothèques | À savoir | Expressions politiques | Agenda

À l'honneur



Focus sur le service état civil

Les principales missions du service

- Établissement et délivrance d'**actes d'état civil**
 - naissance
 - mariage
 - décès
 - reconnaissance
 - changement nom/prénom
- **Cimetières** (2 500 concessions réparties sur deux sites)
- **Élections** (mise à jour de la liste électorale + organisation)
- **Recensement militaire**
- Établissement de **cartes nationales d'identité CNI / passeport**
- Duplicata **livret de famille**
- **Apposition de mention** suite à un mariage, un divorce ou un décès
- Déplacement au **Centre de détention** pour reconnaissance ou demande de carte d'identité (environ 60 dossiers par an)
- **Légalisation de signature**
- **Attestation d'accueil**
- Gestion quotidienne des appels téléphonique et mails

Chiffres clés de 2024



Horaires du service

lundi au jeudi : 8h30-11h45 et 13h30-17h15

vendredi : 8h30-11h45 et 13h30-16h15

Uniquement sur rendez-vous (à l'exception des remises de passeports/cartes d'identité et de la certification des cartes d'identité) au **03 29 89 15 11**

Nouveau !

Obtenez une identité numérique certifiée en mairie



Gardez la maîtrise de vos données d'identité

France Identité est un nouveau service public permettant de créer son identité numérique régaliennne. Cette application pour smartphone a pour vocation de prolonger les usages de la carte d'identité dans le monde numérique (prouver son identité lors de démarches en ligne), mais aussi de permettre de nouveaux usages dans le monde physique (contrôles routiers par les forces de l'ordre, retrait d'un colis, etc).



Prouver votre identité sans divulguer toutes vos données



Éviter l'usurpation de votre identité



Remplacer vos identifiants et mots de passe

La certification de votre compte France Identité auprès du service état civil vous permet de donner procuration pour une élection sans avoir à vous déplacer à la gendarmerie

Des consultations spécialisées à Saint-Mihiel pour un accès facilité aux soins

Bonne nouvelle pour les habitants de Saint-Mihiel et des environs : l'offre de soins de proximité s'élargit avec l'arrivée de consultations avancées en urologie.

À partir du 25 mars 2025, le Dr Mohamed GHILANE, urologue au Centre Hospitalier de Verdun Saint-Mihiel, assurera des consultations à l'Hôpital Sainte-Anne (2 place Jean Bérain). Ces consultations auront lieu un mardi sur deux, offrant ainsi aux patients un suivi spécialisé sans avoir à se rendre à Verdun.

Cette nouvelle offre vient compléter les consultations avancées de chirurgie viscérale et digestive, mises en place depuis novembre 2021. Le Dr Issam CHARIFI, chef du service de Chirurgie A du Centre Hospitalier, assure ces consultations un lundi sur deux, permettant une prise en charge de proximité pour les pathologies digestives et abdominales.

Le suivi pré et post-opératoire des patients s'effectue directement à Saint-Mihiel. En cas d'intervention, la consultation pré-anesthésique ainsi que l'acte chirurgical auront lieu au Centre Hospitalier de Verdun Saint-Mihiel.

Ces initiatives s'inscrivent dans une volonté forte de renforcer l'accès aux soins spécialisés sur le territoire et d'assurer une prise en charge de qualité au plus près des patients.



Dr Mohamed GHILANE



Dr Issam CHARIFI

Les prises de rendez-vous pour ces consultations peuvent se faire dès maintenant auprès du secrétariat de Chirurgie du Centre Hospitalier de Verdun Saint-Mihiel : **03 29 83 85 45**

Édito du Maire

Nos déchets ont de la valeur : prenons-en soin

Chers Sammielloises et Sammiellois, chers concitoyens,

Alors que les tournées des ordures ménagères et du tri viennent d'être modifiées pour une meilleure sélectivité (ramassage **tri le jeudi matin – ordures ménagères le vendredi matin**), qui a conscience que **nos déchets peuvent être** pour leur grande majorité **recyclés ou réutilisés** ?

Nos déchets domestiques peuvent être caractérisés en 3 principales catégories :

- Les **emballages** de nos produits domestiques qui tout naturellement sont destinés au **sac de tri** (ou le verre aux bacs à verre obligatoirement),
- **Les restes alimentaires** et fermentescibles qui, dans les prochaines semaines pourront être déposés aux **points d'apports volontaires** ; cela permettra ainsi aux personnes ne disposant pas de **composteur individuel** de valoriser ces déchets.
- Enfin les **déchets inhabituels** de plus grande taille ou les matériaux ne relevant pas des 2 catégories précédentes (métaux, bois, électroménager, gravats, produits toxiques, etc...) qui ont vocation à se retrouver en **déchetterie** pour retraitement ou incinération.

À ces 3 types de déchets collectés par la Codecom s'ajoutent les **matériaux ou biens inutilisés** qui peuvent passer en « **recyclerie** » comme celle des « **compagnons du chemin de vie** », à Chauvencourt. Cette association récupère vos anciens ameublements, outillages, vaisselles, tissus, ... pour leur proposer une 2^{ème} vie, pour réemployer ce qui n'a plus d'utilité chez vous. À Saint-Mihiel, savez-vous que la **librairie Sammielloise** récupère les livres dont vous n'auriez plus l'usage, pour les trier et les remettre en circulation ?

Bien sûr vous pouvez aussi valoriser vous-même certains objets directement par le biais de ventes dans les brocantes (dont celle de l'UCIA au 1^{er} novembre), les vides greniers, ou pourquoi pas en vente en ligne. Cela exige de la rigueur et du temps.

La gestion des « déchets » ou objets inutilisés est un métier à part entière !

Tout ce qui est jeté, et non réutilisable, est envoyé dans des centres d'enfouissement ou bien souvent d'incinération visant à produire un peu d'énergie, mais en contrepartie de la destruction totale de ce qui pourrait avoir une 2^{ème} vie.

Nous pourrions aussi relater les déchets sauvages, par nature inacceptables : nous retrouvons régulièrement sur les bords de route des canettes, des emballages de nourriture, des bouteilles, (voire des poubelles entières, souvent venues **d'ailleurs que de notre territoire, là où la collecte est facturée** au poids ou au nombre de levées).



D'autres déchets sauvages, peu visibles et négligés par leurs auteurs, sont trop fréquents ! C'est le cas notamment des **jets des mégots** dans la rue, les bacs à fleurs, le jardin du voisin, où ailleurs... pour chacun d'entre eux c'est potentiellement **500 litres d'eau polluée**, et majoritairement c'est la Meuse qui reçoit tous ces mégots par les bouches d'évacuation des eaux pluviales ; citons aussi les **déjections canines**, régulièrement verbalisées par nos agents (**135 € par infraction constatée**).

Sur notre planète où rien ne se perd mais tout se transforme, essayons de modérer la quantité de déchets que nous produisons, soyons civiques, et autant que possible **donnons une 2^{ème} vie à ce qui peut être utile à d'autres**.

Utilisons consciencieusement les sacs de tri, les poubelles d'ordures ménagères, déposons le verre dans les bacs prévus...

Si vous ne disposez pas d'une poubelle adaptée (trop petite, trop grande, endommagée...), ou pour toute autre question vous pouvez contacter **l'ambassadeur du tri de la Codecom au 07 50 74 35 45**.

De même, en cas de doute sur le tri d'un déchet vous pouvez utiliser l'application « **SMET au tri** » qui est très complète et régulièrement mise à jour www.smetmeuse.fr

Je vous souhaite un beau printemps, peu de déchets, un tri efficace et partagé, et de nouvelles vies à nos biens d'occasion...

Xavier COCHET
Maire de Saint-Mihiel
1^{er} Vice-Président de la
Codecom du Sammiellois



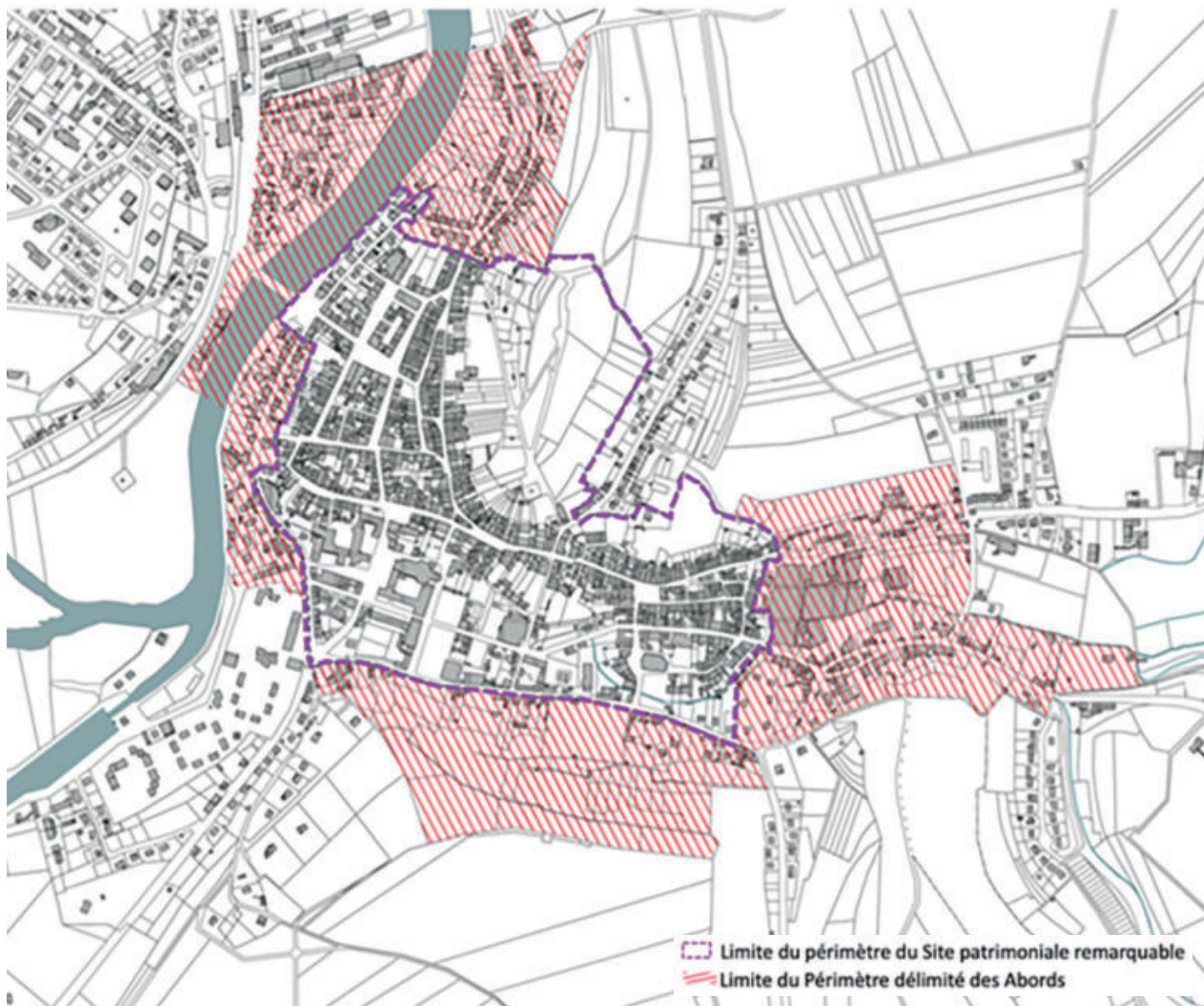
PSMV : point sur les visites

Depuis le 17 novembre 2021, le centre historique de Saint-Mihiel est classé site patrimonial remarquable (SPR). Ce dernier sera assorti d'un document de planification, en cours de réalisation, dédié à la préservation et la mise en valeur du patrimoine bâti et non bâti au sein du SPR : le plan de sauvegarde et de mise en valeur (PSMV).

Pour cela, il est notamment important de bien répertorier les richesses architecturales, intérieures et extérieures, de toutes les constructions de ce secteur pour mieux les sauvegarder et les restaurer. Afin de mener à bien ce travail essentiel pour la richesse et l'attractivité de Saint-Mihiel, vous allez être mis à contribution.

Qui est concerné ?

Le périmètre du SPR de Saint-Mihiel couvre une surface de 50,7 hectares, et comprend 1300 parcelles bâties et non bâties.



Vous habitez dans le périmètre du site patrimonial remarquable ? À ce titre et conformément au Code de l'urbanisme, les membres du groupement d'études sont autorisés par le maire à visiter votre immeuble.

Que vous en soyez propriétaire occupant, propriétaire bailleur ou locataire, les membres du groupement pourront visiter les parties privatives, les parties communes ainsi que les extérieurs (cours et jardins).

Qui s'en occupe ?

La démarche est menée conjointement par l'État (Direction Régionale des Affaires Culturelles du Grand-Est) et la Ville de Saint-Mihiel.



L'équipe en charge de l'étude

L'élaboration du Plan de sauvegarde et de mise en valeur (PSMV) a été confiée à l'Atelier Frédérique Klein (AFK) – architecte du patrimoine. Cette dernière a réuni les compétences d'une équipe pluridisciplinaire composée par :

- La Manufacture du Patrimoine : historiens de l'art et de l'architecture
- Le bureau d'études Ici-et-Là : architecte et urbaniste
- Le bureau d'études Digitale Paysage : paysagiste-concepteur
- Le bureau d'études NTC : socio-économiste
- Le bureau d'études FloraGIS : ingénieur écologue

Quand cela se passe-t-il ?

Le travail va être étalé sur toute l'année 2025.

Comment cela va-t-il se passer ?

Afin d'avoir une connaissance fine du patrimoine sammiellois, essentielle à la réalisation du PSMV, une visite systématique de tous les immeubles et les logements du Site patrimonial remarquable sera entreprise. Cette partie s'appelle les «visites d'immeubles».

Les personnes qui souhaitent visiter votre immeuble ou votre logement devront vous présenter plusieurs documents :

- Leur ordre de mission
- L'arrêté municipal portant habilitation de l'équipe en charge de l'étude d'élaboration du PSMV à procéder aux visites des immeubles
- Leur carte nationale d'identité



Une fois dans l'immeuble, l'équipe est autorisée à effectuer des relevés et prendre des photos des espaces et des éléments d'architecture remarquables pour réaliser l'inventaire patrimonial.

Ces informations resteront strictement confidentielles, à usage uniquement de l'administration et des propriétaires des biens concernés. En réservant un bon accueil à l'équipe d'experts et en partageant avec eux votre connaissance des lieux, l'histoire de votre maison, vous participerez activement à l'élaboration d'un cadre de vie amélioré, pour votre immeuble et votre quartier.



À quoi cela va-t-il servir ?

Les visites servent à réaliser l'inventaire patrimonial du futur PSMV. Ces relevés permettront de constituer le « fichier immeubles », outil à usage interne du service de l'urbanisme de la Ville, et de l'Unité Départementale de l'Architecture et du Patrimoine (UDAP) de la Meuse. Ce fichier est à destination exclusive des propriétaires, qui en cas de besoin et sur demande, pourront le consulter, après approbation du document.

Il ne s'agit ni d'un contrôle fiscal ni d'un contrôle d'urbanisme pour vérifier d'éventuels travaux réalisés. Le recensement des immeubles est un état des lieux, qui permet de mettre au point le règlement du plan de sauvegarde et de mise en valeur (PSMV). Il identifiera les immeubles, parties d'immeubles ou éléments à conserver, pouvant être conservés, améliorés, remplacés ou démolis.

Frédérique Klein
Architecte du patrimoine
AFK Patrimoine



Subvention...



Subvention ravalement de façades

Vous pouvez bénéficier, jusqu'en 2026, d'importantes aides pour la rénovation de vos façades en particulier au cœur de la ville – mais tous les secteurs sont éligibles.

Le partenariat Ville-Codecom et Région Grand Est permet de budgéter 500 000 € de subventions, soit environ 100 façades de 100 m². De plus, vous pouvez bénéficier d'aides à la rénovation thermique.

Ces deux actions sont suivies par le CMAL-SOLIHA Meuse. La combinaison astucieuse des deux aides est possible ! Les façades avec vitrines commerciales sont éligibles ! Profitez-en !

Quels sont les travaux éligibles ?

Il s'agit des travaux de réfection de façade entière, visible depuis la voie publique : réfection d'enduit, remise en peinture, pose d'une isolation thermique extérieure, etc...

Si des changements ou une remise en peinture de menuiseries en bois (portes, volets, fenêtres) sont prévus en même temps que la réfection de façade, un forfait de majoration des aides s'applique. Pour retrouver les barèmes et les détails de subvention, demander votre livret en mairie ou téléchargez le sur le site internet de la ville, rubrique Démarches et Aides / Urbanisme

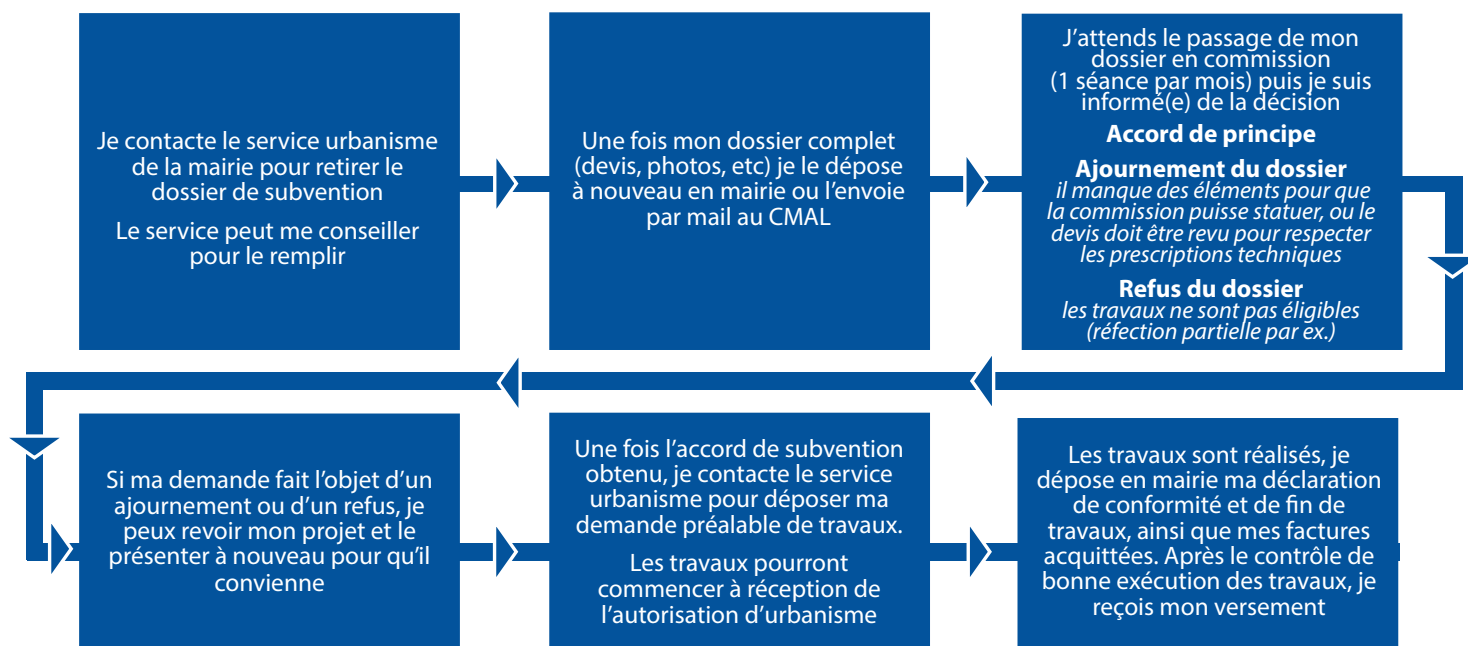


25 propriétaires ont bénéficié d'aides
pour la rénovation de leur façade depuis 2020,
13 dossiers sont en cours de traitement





Comment faire sa demande de subvention ?



SOLIHA
SOLIDAIRES POUR L'HABITAT
MEUSE

ZONE 1

- Îlot Notre Dame
- Îlot des Carmes

ZONE 2

Zone à l'intérieur de la délimitation

ZONE 3

Zone à l'extérieur de la délimitation

Exemples de financement

Pour un bien ancien situé en zone 2, avec réfection de pierre de taille et changement de menuiseries sur 2 façades visibles du domaine public (2 dossiers)

Montant des travaux visibles de la rue : 36 762 €
Subvention Codecom : 2 000 €
Subvention Région : 7 775 €
Subvention Ville de Saint-Mihiel : 5 775 €
Valeur globale de la subvention : 15 550 €
Reste à charge du propriétaire : 21 212 €

Pour un bien de construction récente situé en zone 3, isolation thermique extérieure

Montant des travaux visibles de la rue : 4 708 €
Subvention Codecom : 1 000 €
Subvention Ville de Saint-Mihiel : 480 €
Valeur globale de la subvention : 1 480 €
Reste à charge du propriétaire : 3 228 €

Animations



Projets du collège les Avrils avec l'abbaye en toile de fond

La classe à l'abbaye

Pour la 2^{ème} année consécutive des élèves de 5^{ème} ont suivi leurs cours au cœur de l'abbaye. Les 3 et 4 février, salle du conseil municipal, musée d'art sacré, bibliothèque bénédictine ont permis des passerelles avec les matières traditionnelles comme l'histoire, l'art ou même les mathématiques à partir d'ouvrages de la bibliothèque bénédictine !

Cette initiative a été accompagnée par Marie Lecasseur, conservatrice départementale des musées de la Meuse et Agnès Giuntini, bibliothécaire.

Une course d'orientation a également permis aux 4 classes concernées de parcourir l'abbaye à la recherche d'énigmes à résoudre.



Une vidéo récompensée

Dans le cadre du Concours National « 45 secondes pour rejouer une scène culte du cinéma fantastique » organisé par le CANOPE 88, l'atelier vidéo du collège des Avrils animé par M^{mes} Charle et Villa a remporté le premier prix toutes catégories et niveaux confondus de l'école au lycée parmi 45 films en compétition.

Cette année, Jeanne, Adèle, Mathis et Jean ont choisi de rejouer un extrait du film Dracula de Francis Ford Coppola. Ils ont analysé la séquence, travaillé les plans à reproduire, le décor, la lumière, le son et appris les différents rôles.

Grâce à l'initiative de M^{me} Thénot, AESH au collège et à l'accord de la mairie, les élèves se sont rendus dans les caves de l'abbaye pour y dénicher le cadre idéal de leur projet. Durant le tournage, qui s'est déroulé le 6 janvier, ils ont travaillé en équipe et ont pris plaisir à revêtir les costumes des personnages et, pour Adèle, endurer les contraintes du maquillage pour incarner un vampire digne de ce nom. Merci encore à M^{me} Thénot pour ses talents de maquilleuse !

Le montage a été élaboré au collège par les élèves avant d'être envoyé à Gérardmer pour la compétition.

L'office de tourisme Cœur de Lorraine au salon Tourissima à Lille



Les offices de tourisme Cœur de Lorraine, Sud Meuse et du Grand Verdun, ont participé ensemble, sous la bannière des « Offices de tourisme de Meuse », au salon de tourisme « Tourissima » qui s'est tenu au Grand Palais de Lille **du 24 au 26 janvier 2025**. Pendant ces 3 jours, près de 450 personnes ont été accueillies sur le stand.

Le public a notamment apprécié la proximité du territoire avec la région des Hauts-de-France, ainsi que l'offre nature et culture que peut présenter la **destination Cœur de Lorraine**.

De plus, un jeu-concours était proposé sur le stand, au cours duquel des entrées gratuites pour le Complexe culturel de Saint-Mihiel ont été mises en jeu.



Bibliothèques



Tout nouveau, tout beau ! La bibliothèque se dote progressivement d'un nouveau mobilier

Poufs Fatboy, trioli, chauffeuses Gumball, c'est tout un univers design et coloré qui invite les plus jeunes à la lecture détente. L'espace BD n'est pas en reste. Conçu comme un salon, fauteuils et tables basses permettent la découverte des dernières acquisitions dans les meilleures conditions.

L'inscription à la bibliothèque est gratuite. Retrouvez nos informations sur camelia55.meuse.fr/stm



Printemps des poètes 2025 La 27^{ème} édition s'annonce volcanique !

> **Samedi 29 mars dès 10h00**, rendez-vous place Bailleux, pour une déambulation poétique qui nous mènera jusqu'à l'ancien tribunal. Ce lieu emblématique de Saint-Mihiel sera l'épicentre de joutes verbales initiées par des élèves et des enseignants de français du collège les Avrils.

Atelier photo en déambulation avec Claude Somot (voir article en bas de page)

La matinée s'achèvera par la remise des prix du concours de poésie* suivie du verre de l'amitié.

L'an passé, nous avons été enchantés par les florilèges réalisés par les élèves. Ce sera l'occasion, cette année encore, de découvrir leur talent lors d'une exposition au tribunal puis à la bibliothèque bénédictine.

> **Samedi 29 mars de 14h à 15h** : pour une conclusion insolite et poétique, la compagnie Mavra vous invite à une sieste sonore, à la bibliothèque, (entrée gratuite).

* Règlement du concours de poésie sur le site de la ville saint-mihiel.fr ou bien de la bibliothèque camelia55.meuse.fr/stm

Remise des textes jusqu'au samedi 22 mars à la bibliothèque ou à la Maison de la presse.

samedi 29 mars dès 9h30

Déambulation poétique
du centre-ville au tribunal

en partenariat
avec les élèves du collège des Avrils
et la compagnie Mavra

joutes verbales et remise des prix
du concours de poésie
suivie du verre de l'amitié

Venez déposer vos poèmes jusqu'au 22 mars
à la Bibliothèque municipale (13 rue des écoles)
ou à la Maison de la presse (7 rue Notre-Dame) !

Règlement du concours :
saint-mihiel.fr et camelia55.meuse.fr/stm

LA POÉSIE.
Volcanique

Printemps
des Poètes

27^e édition / 14 - 31 mars 2025

Soutenu par
GOUVERNEMENT

à
Saint-Mihiel

CNL

Journées d'étude et d'actualités sur le théâtre de la Renaissance

> **Les jeudi 12 et vendredi 13 juin** se tiendront à Saint-Mihiel une manifestation scientifique intitulée **Dom Nicolle Loupvent, voyageur et dramaturge**.

Organisés par l'université de Lorraine, UFR Arts, lettres et langues, ces échanges sont axés sur un texte littéraire méconnu du célèbre religieux sammiellois « le mister de Monsieur de Saint Etienne pape et martyr » actuellement conservé à la Bibliothèque nationale de France. Les communications sont accessibles au public ainsi que la version abrégée et modernisée du mystère, jouée par la Compagnie des Miracles, dans l'ancien tribunal.

> **Du jeudi 12 juin à 14h au vendredi 13 juin à 14h** salle Mangeot

> **Jeudi 12 juin** : représentation théâtrale en fin d'après-midi (horaires à déterminer)



Ateliers photo

Le photographe Claude Somot organise avec la compagnie Mavra, dans le cadre du projet Perfor'MEUSE, des ateliers photo avec les Sammiellois. Une exposition naîtra de ces ateliers et sera présentée en juin, dans la vitrine de la rue des Carmes, en prélude à la Guinguette des Bords de Meuse du 28 juin prochain.



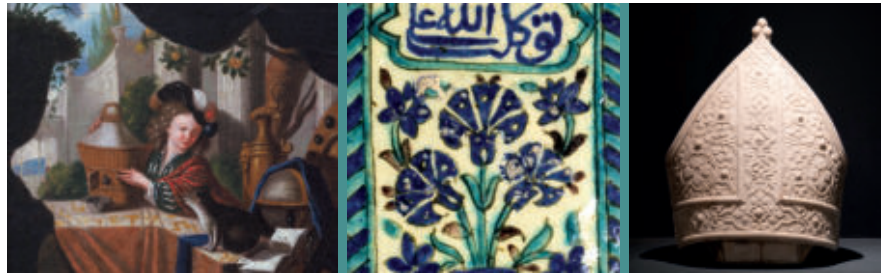


Le Musée barrois s'invite à Saint-Mihiel !

À travers plus de 130 œuvres et objets, cette exposition hors-les-murs met en lumière la grande diversité des collections du Musée barrois : l'esprit encyclopédique qui prévalait à l'origine du musée est encore visible dans les acquisitions des trois dernières années, montrées pour la première fois ici. Musée d'art et d'histoire, il a aussi la particularité de mettre en valeur son territoire comme les autres continents. Ce sont toutes les facettes du Musée barrois qui se dévoilent dans cette exposition.

> **À découvrir du 5 avril au 30 septembre 2025**
Musée d'art sacré de Saint-Mihiel

Informations auprès de l'Office de Tourisme Cœur de Lorraine au **03 29 89 06 47**



Des ateliers pédagogiques en lien avec cette exposition et avec les collections permanentes du musée d'art sacré sont organisés tout au long de la saison touristique.

Informations et réservations au **03 29 89 97 89**

À NOTER
DANS VOTRE
AGENDA

MERCREDI

02
avril
2025



À très bientôt près de chez vous !

© Cerema Est, 2025. Le Cerema est un établissement public relevant du ministère de la Transition écologique et de la Cohésion des territoires

MICRO-TROTTOIR, REPAS PARTAGÉ & STAND CITOYEN

À votre rencontre !

Quel centre-bourg pour demain ?



Mercredi 02 avril :

- ❖ 9h00 - 17h00 : micro-trottoir dans les rues et chez vos commerçants
- ❖ 12h00 - 14h00 : repas partagé
- ❖ 9h00 - 19h00 : stand citoyen } au bout de la Promenade des Dragons

Chers habitants, commerçants et visiteurs de Saint-Mihiel,

Nous sommes ravis de vous inviter à participer à la mise en récits de votre commune « Saint-Mihiel en 2055 ».

- **Venez à la rencontre de notre équipe** pour échanger sur l'amélioration du cadre de vie et la qualité des espaces publics de votre centre-bourg.
- **Contribuez à façonner l'avenir de votre commune** en partageant vos idées et vos aspirations pour la rendre encore plus dynamique et agréable à vivre.
- **Participez à la fresque historique** mettant en lumière certains lieux de Saint-Mihiel et engagez la discussion sur leur aménagement, leur utilisation et leur évolution.
>> **Apportez vos photos !**
- **Découvrez les initiatives et les projets locaux** qui font la fierté de votre territoire.
- **Projetez ensemble des futurs désirables** pour l'avenir de la commune.
>> **À vos crayons !**

Nous comptons sur votre présence pour faire de cet événement un moment riche en partage.



La déraison politique et historique de l'homme le plus puissant de la planète...

De l'autre côté de l'Atlantique le président milliardaire **Trump vient, avec sa meute, d'humilier** publiquement le président Ukrainien **Zelensky qui défend** depuis 3 ans **son pays** contre un agresseur : la Russie, que Trump considère comme une victime !

Ce président du pays le plus riche du monde veut qu'il le soit encore davantage quitte à faire payer les pauvres, et partager l'Ukraine entre la Russie et les États-Unis, en espérant l'annexion du Canada et du Groenland, de gré ou de force.

Il proclame des mensonges chaque jour pour parvenir à ses fins, tel un représentant de commerce qui mesure la planète aux dollars qu'elle peut rapporter aux États-Unis et aux milliardaires de tous pays.

Il a décidé que le réchauffement climatique n'existe pas, que l'aide aux pays pauvres doit rapporter aux donateurs américains, que le monde doit obéir aux États-Unis et payer, (comme les vassaux payaient au seigneur au Moyen Âge), que l'Europe a été créée pour nuire aux États-Unis...

Il a sans doute oublié (ou pas appris ?) que **les États-Unis ont été construits** en partie **grâce à l'action** de la France et du **général Français « Lafayette »**, l'un des seuls huit « citoyens d'honneur » des États-Unis.

Nous devons aux USA leur engagement militaire en 1917 et en 1941, mais seulement à partir du moment où ils ont été menacés et attaqués. Et nos démocraties ont remboursé les fournitures militaires qui nous ont été livrées, avec le respect du sang des GI qui irrigue notre pays.

L'Europe doit maintenant s'unir et s'armer pour se défendre contre la Russie, se libérer de la vassalisation États-Unienne et s'affranchir du mépris et du dédain de l'Europe exprimés par l'actuel président américain et sa horde...

Défendre nos valeurs de liberté, de diversité, de fraternité, de démocratie, c'est aussi l'enjeu d'un **enseignement historique et scientifique de qualité qui se fonde sur des faits et réalités**, non sur des « fakes-news », ou des convictions de gourous...

Espérons que le président Trump, ses disciples, ses mensonges et ses coups de poker, ne causeront pas à leur pays et **à la planète plus de dégâts que l'irréparable**.

Xavier COCHET
Pour l'équipe engagée

Les expressions politiques de la liste d'opposition ne font l'objet d'aucune modification orthographique ou grammaticale afin de traduire fidèlement leur contenu

Une ville mal entretenue... jusqu'à quand ?

Les rues de Saint-Mihiel sont sales, les trottoirs abîmés, voire impraticables à certains endroits, obligeant poussettes et fauteuils roulants à prendre des risques en circulant sur la chaussée. Lorsque nous avons alerté le conseil municipal le 25 février 2025, la réponse de la majorité municipale a révélé tout l'intérêt qu'elle porte à ce sujet : « Ce n'est pas la ville qui est sale, ce sont les gens qui sont sales... ». Depuis le début du mandat, nous avons réclamé une programmation pluriannuelle pour rénover l'espace public. Qu'a-t-il été fait ? Rien ou presque. Pire encore, on rejette la faute sur une partie de la population... On croit rêver, ou plutôt cauchemarder ! Pense-t-on vraiment attirer touristes et nouveaux habitants en laissant nos rues et nos places à l'abandon ? Notre collection de labels ne suffira pas, il serait temps d'en prendre conscience. Le budget 2025 ne fera pas exception : des investissements sans vision globale, sans impact positif sur le cadre de vie et l'attractivité de la ville.

Il est temps que Saint-Mihiel se dote d'une véritable ambition, partagée avec ses habitants. Ce sera tout l'enjeu des prochains mois, et des prochaines années !

L'équipe d'opposition municipale : Louise SION-D'ETTORE, Enrique BARROSO-RODRIGUES, Martine DORLAND, Ludovic RIVIÈRE, Patricia KABIWALEU-WAHA, Philippe PLAGES

Permanences ABF

Vous avez un projet pour votre demeure et vous souhaitez être accompagné(e) ?

Vous pouvez rencontrer l'architecte des bâtiments de France en mairie (RDV auprès de l'UDAP au 03 29 79 93 83 de 9h à 12h). Prochaines permanences les **lundis 31 mars, 28 avril et 2 juin 2025** de 14h00 à 16h30

N°65 – Mars 2025

Éditeur : Ville de Saint-Mihiel – pl. des Moines – 55300 SAINT-MIHEL
Directeur de publication : Xavier Cochet | Rédacteur en chef : Gaëlle Montel

Autres rédacteurs : État civil Saint-Mihiel - Service communication GHT Cœur Grand Est
Frédérique Klein - Service urbanisme - Collège Les Avrils - OT Cœur de Lorraine - Agnès Giuntini - Musée barrois

Crédits photos

P.1 : Gaëlle Montel
P.2 : Jean-Marie Mangeot | Service communication GHT Cœur Grand Est
P.3 : Studio Martine Saint-Mihiel
P.4 : Gaëlle Montel
P.5 : Aurélie Husson | Maël Turck
P.6 : Gwendoline Fillion | Marie Kawala | Cindy Lefort
P.7 : Gwendoline Fillion
P.8 : Gwendoline Fillion | Jessica Thénot
P.9 : Julien Duvéré | Agnès Giuntini | Brigitte Vast | Claude Somot
P.10 : Antonin Vernier | Musée barrois, Bar-le-Duc / Michel Petit | © Nicolas Leblanc / Département de la Meuse
P.11 : Aurélie Husson
P.12 : Jean-Noël Boutillot

Imprimerie : ay Communication - Tirage : 2 200 exemplaires



Agenda



CONCERT PRÉSENTÉ PAR L'APEAC :

GRANDLARGE

Saint PATRICK

... UN FIL ROUGE CELTIQUE QUI PASSE PAR LE ROCK AVEC DES ARRANGEMENTS SURPRENANTS AU MILIEU D'UN ANDRO BRETON DÉPAYSAANT.



Une réalisation de Damien-Maurice Gauffier

SAMEDI 22 MARS
À SAINT-MIHEL
ESPACE CULTUREL DES AVRILS
20H30

10€/personne
Gratuit -18ans et élèves du conservatoire
RENSEIGNEMENTS : apeac @ sfr

Jusqu'au fin mars
Concours coloriage zen
Maison de la Presse

CINÉMA | Salle Mangeot | Tarifs : 6 €, 4.50 € pour les - de 14 ans
Dimanche 23 mars à 17h **Vendredi 28 mars**



Jusqu'au 28 mars
Exposition des œuvres de
Françoise Piquard
D'amour et d'amitié
Hall de l'Office de Tourisme
Infos au **03 29 89 06 47**



Thés dansants
30 mars avec Alexandre Stein
27 avril avec Sylver Brothers
Espace culturel des Avrils
Tarifs : 12 € | Infos auprès du Comité des Fêtes : **06 62 85 31 56**

Marché Gourmand
Producteurs et Artisans locaux
Place Jacques Bailleux

Dimanche
23 Mars
10h - 18h



RESTAURATION ET BUVETTE SUR PLACE



Renseignements et inscriptions :
26 Rue Notre Dame 55300 SAINT-MIHEL
06.56.83.95.37 ucia.stmihiel@orange.fr

Marché de Printemps

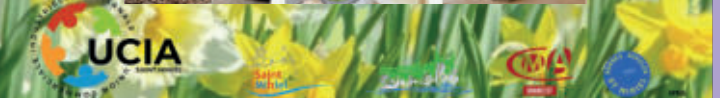
FLEURS, ARTISANAT ET PRODUITS LOCAUX

Dimanche 13 Avril

DE 10H À 18H00

Place du Saulcy et marché couvert
SAINT-MIHEL

UCIA 26 Rue Notre Dame 55300 SAINT-MIHEL
06.56.83.95.37 ucia.stmihiel@orange.fr



Une rose, un espoir
Les 26 et 27 avril, les motards vous proposeront une rose : don minimum de 2€ au profit de la lutte contre le cancer.

Dimanche 27 avril
Marche avec les Oies sauvages
Départ à 9h30 depuis la promenade des Dragons
Inscription sur place : 5 € (don minimum)
Informations : lesoiessauvages@gmail.com