



Tous engagés pour

SAINT-MIHIEL

Bulletin municipal d'information | N° 70 - Janvier 2026

À l'honneur | Édito du Maire | Solidarité | Rénovation | Travaux abbatiale
Patrimoine | Bibliothèques | Actualités | Expressions politiques | Agenda



La bibliothèque municipale

Pour flâner, se rencontrer, consulter et emprunter mais aussi jouer et participer à des événements culturels

Les missions de votre bibliothèque

Premier voire seul service culturel d'une collectivité, la bibliothèque de Saint-Mihiel a pour mission de diffuser la création littéraire auprès de tous les habitants. Espace de rencontre gratuit et ouvert à tous, elle joue un rôle social fondamental. Elle participe de la lutte contre l'illettrisme, met à disposition des livres accessibles à tous les citoyens, des bébés lecteurs aux usagers DYS ou malvoyants et propose des rendez-vous réguliers. **Aujourd'hui, la bibliothèque compte autant d'adhérents habitant à Saint-Mihiel que dans les alentours.**

Une dynamique assurée par trois agents issus de la filière culturelle

M^{mes} Charton et Venturi vous accueillent et assurent des missions spécifiques quand la bibliothèque est fermée au public : accueil de scolaires, petite enfance, groupes constitués mais aussi communication, création d'événements, commandes, catalogage et équipement des documents, gestion informatique des prêts et valorisation des fonds de manière générale.

La direction est assurée par Agnès Giuntini, ainsi que celle de la bibliothèque bénédictine.

Une offre renouvelée et actuelle grâce à un budget annuel qui répond largement aux normes en vigueur

Vous pouvez consulter une quarantaine de magazines sur tous les sujets, dont la presse régionale et une presse satirique et emprunter des romans jeunesse, des BD, des documentaires...

La bibliothèque se fournit principalement auprès de la librairie la Fabrique à Bar-le-Duc ou bien directement à la presse Saint-Mihiel. Elle est déjà une médiathèque puisque tout inscrit peut aussi avoir accès à des ressources numériques proposées par le CD 55 qui permet de visionner des films récents, d'écouter de la musique, de suivre des formations etc...

Un service gratuit et ouvert à tous

L'inscription et l'emprunt sont gratuits, peu importe votre lieu de résidence. Vous pouvez emprunter 10 documents pour une durée d'un mois, faire des suggestions d'achat, participer à toutes nos manifestations, gratuites elles aussi.

Ouverture (horaires aménagés en période estivale)

Mardi de 15h à 18h - Mercredi de 9h à 12h et de 13h à 17h
Vendredi de 13h à 18h - Samedi de 9h à 12h et de 13h à 16h
Renseignements : bibliotheque@saintmihiel.fr ou **03 29 89 02 87**
Catalogue en ligne et agenda : Camelia55.meuse.fr/stm
13, rue des écoles



Bilan de la saison touristique

L'office de tourisme Cœur de Lorraine a accueilli plus de 13 500 visiteurs sur l'ensemble de ses points d'accueil : à Saint-Mihiel, au niveau de l'office de tourisme mobile (à Beaulieu-en-Argonne, à Hattonchâtel, sur la butte de Montsec, sur les bases d'accueil du lac de Madine), ainsi que sur des événements de territoire et des salons.

Organisation d'événements grand public :

- 7 expositions accueillies dans le hall de l'office de tourisme
- 3^{ème} journée découverte « Vestiges de guerre » le 19 avril
- 2^{ème} édition du jardin éphémère des artistes du 7 juin au 28 septembre
- Visites estivales des tranchées du Saillant de Saint-Mihiel et de l'abbaye de Saint-Mihiel (juillet – août)
- Visites guidées à Beaulieu-en-Argonne et à Hattonchâtel lors des 42^{èmes} Journées européennes du patrimoine le 20 septembre
- Conférence sur les monuments aux morts le 21 novembre
- Projection du docu-fiction « La bataille de la Vaux-Marie » le 19 décembre

Organisation, en partenariat avec la SPL Chambley-Madine et Meuse Attractivité, d'un **événement de lancement touristique** à portée départementale le 24 avril.

Participation à 5 salons :

- Tourissima à Lille du 24 au 26 janvier
- Rendez-vous des hébergeurs Gîtes de France à Nancy le 13 mai
- Envol à Chambley du 25 juillet au 3 août
- 79^{ème} foire de Châlons le 30 août et du 3 au 5 septembre
- 40^{ème} salon international du tourisme et des voyages à Colmar du 7 au 9 novembre

Salon des vacances et des loisirs à Mons

L'office de tourisme Cœur de Lorraine participe au salon des vacances et des loisirs à Mons du 16 au 18 janvier. Cette nouvelle opération de communication pour valoriser le territoire et accroître la fréquentation touristique est commune avec d'autres structures meusiennes : Sud Meuse, Pays d'Argonne et Pays de Montmédy.



Édito du Maire

Pour une année 2026 optimiste !

Madame, Monsieur, Chers Sammiellois,

L'année 2025 s'est terminée dans l'incertitude :

- **Incertitude française** avec une Assemblée Nationale globalement représentative des voix des électeurs, qui n'a pas réussi à se mettre d'accord sur un budget de l'État pour 2026.
- **Incertitude internationale** où le sentiment d'une planète à feu et à sang domine, sur tous les continents : en Ukraine, au Venezuela, en Israël, à Taïwan, et ailleurs en Afrique...
- **Incertitude écologique** car le réchauffement climatique n'est plus une question, et ses conséquences sont de plus en plus visibles : dépérissement peu visible mais réel de nos forêts, invasion des frelons asiatiques, sécheresses estivales marquées avec avancées des récoltes de 1 mois en 30 ans, etc.

Pourtant, **au niveau local la vie continue**, et chacun participe à sa mesure à la vie de notre ville et de notre territoire : engagements professionnels, associatifs, soignants et sapeurs-pompiers, forces de gendarmerie et de police, enseignants, et j'en oublie.

Nous avons **depuis quelques semaines la satisfaction** de pouvoir de nouveau **entendre les cloches** de nos deux églises sonner : elles marquent le temps qui s'écoule et sont le repère pour beaucoup des journées de calme et sérénité dans notre bourg. Elles vont pouvoir agrémenter de nouveau les cérémonies. **Les deux églises qui les accueillent ont besoin de travaux conséquents...**

En 2026, les travaux sur l'abbatiale Saint-Michel vont se poursuivre, grâce aux financements obtenus de l'État, de la Région et du Département, laissant un solde à charge de la Ville supportable, de l'ordre de 10 % soit environ 100 000 € pour la tranche actuelle. Les années suivantes s'annoncent plus incertaines au vu des budgets restreints de nos financeurs. Faudra-t-il poursuivre si demain nous avons 40 % à payer ? **Quelles priorités futures donner** entre la préservation de notre **patrimoine** et notre histoire, ou aux **investissements sportifs et de sécurité** utiles au maximum de notre population ?

Les subventions attribuées aux **propriétaires qui rénovent leurs façades** viennent d'être **reconduites et augmentées**, grâce au partenariat fort et appuyé de la Région, de la Codecom, et de la Ville. **Elles sont très significatives** en centre ancien avec cofinancement de certaines menuiseries extérieures (fenêtres / portes / volets) en bois ou en aluminium selon les circonstances. C'est une **belle opportunité à saisir** si vous avez un projet, d'autant que d'autres financeurs (Fondation du patrimoine par exemple), peuvent intervenir sur certains biens anciens, pas nécessairement « remarquables ».



Nos associations sportives font le plein, avec une hausse des effectifs, pour partie liée à la **qualité de certains équipements sportifs neufs** (qui dopent toujours la fréquentation), au soutien de notre collectivité, mais surtout à **l'engagement des bénévoles et encadrants**. Les autres associations, culturelles, caritatives, sociales ont le soutien effectif de la Ville, avec des locaux et moyens d'action adaptés aux besoins. **Merci à elles.**

L'incertitude économique et fiscale pour notre Ville pour son futur budget (qui risque de perdre certaines ressources d'État en particulier), **me conduit à saluer les engagements actuels et futurs de chacun et de tous** : personnel municipal, bénévoles, citoyens, élus, afin que l'année 2026 soit une année de réalisme, de projets, d'ambitions pour l'avenir de notre Ville, de bien-être pour chacun au quotidien : jeunes, aînés, familles, entrepreneurs et leurs personnels, personnes en situation de handicap (visible ou non), et ceux qui sont dans la difficulté.

Je vous souhaite surtout pour 2026 la meilleure santé possible, d'apporter le sourire à vos proches et en recevoir tout autant, et d'avancer avec optimisme sur vos projets, car l'avenir n'appartient-il pas à ceux qui osent ?

Très belle année 2026 à tous !

Xavier COCHET
Maire de Saint-Mihiel
1^{er} Vice-Président de la
Codecom du Sammiellois

Solidarité



Bilan très positif pour la collecte alimentaire



Le 28 et 29 novembre derniers avait lieu la collecte de la Banque alimentaire. Les nombreux bénévoles se sont relayés dans les supermarchés (ALDI, LIDL, INTERMARCHÉ, LECLERC) afin de recueillir les denrées.

> 1 815,05 kg récoltés

soit une **hausse de 25,73 %** par rapport à l'année passée

Par le biais de distributions, cette collecte permettra au Centre Communal d'Action Sociale d'améliorer le quotidien de familles sammielloises en situation de précarité.

Merci aux magasins participants, aux bénévoles et aux donateurs pour leur générosité !



Campagne d'hiver des Restos du cœur



Les horaires d'accueil des Restos du cœur sont les suivants jusqu'au 22 mars :

Un lundi sur deux de 10h à 11h30

Chaque mardi de 8h à 11h30

Local 10 rue du Docteur Vuillaume

Tél. 03 29 90 20 64

Téléthon : des animations qui dopent les dons

UN GRAND MERCI À TOUS LES BÉNÉVOLES

24h du billard, représentation théâtrale proposée par Scène de Méninges, concert de Noël du conservatoire, concert de Privé 2 dessert, UCIA, la Grolle, l'amicale Franco-turque, les pompiers, l'association des familles, l'Amatrami, les Pénélope,...

> 4 115,70 € collectés

soit une **hausse de 124 %** par rapport à 2024



Rénovation



Opération façades

Dispositif prolongé et renforcé jusqu'en 2029

La Ville de Saint-Mihiel, la Codecom du Sammiellois et la Région Grand Est poursuivent leur action en faveur de l'amélioration du cadre de vie et de la mise en valeur du patrimoine bâti grâce à l'opération façades, destinée à accompagner financièrement les propriétaires dans leurs projets de rénovation extérieure.

Le dispositif est prolongé jusqu'en 2029, avec la mise en place d'une nouvelle convention plus avantageuse. Celle-ci prévoit des **taux de subvention revalorisés** et une prise en charge des travaux plus attractive, permettant de soutenir davantage de projets de qualité.

Vous avez un projet de rénovation de façade, couplé ou non à l'installation de menuiseries en bois ? Contactez-nous en amont du projet, avant tout dépôt de déclaration préalable, afin de vérifier l'éligibilité des travaux et de bénéficier de l'accompagnement proposé.

Service urbanisme

Accueil sur rendez-vous au 03 29 89 15 11 ou urbanisme@saintmihiel.fr



2016



2025



1906



2016



2025

5



Le ciment, la lèpre de l'abbatiale Saint Michel

Les derniers grands travaux de qualité de l'abbatiale Saint Michel datent de la reconstruction de cet édifice aux 17^{ème} et 18^{ème} siècles. Après la première guerre mondiale, les deux églises ont été fortement endommagées par les bombardements puis par les intempéries.

Pour l'abbatiale, plusieurs campagnes de restauration se sont échelonnées de 1924 à 1983 afin de sauver ce bâtiment millénaire. Après la première guerre mondiale, on abandonne pendant des décennies dans les mortiers l'utilisation de la chaux au profit d'un matériau nouveau appelé le ciment (ciment de Portland), matériau très dur et étanche fortement utilisé pour les forts Séré de Rivière puis pour la ligne Maginot.

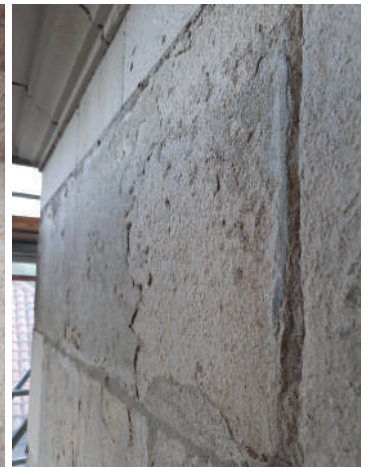
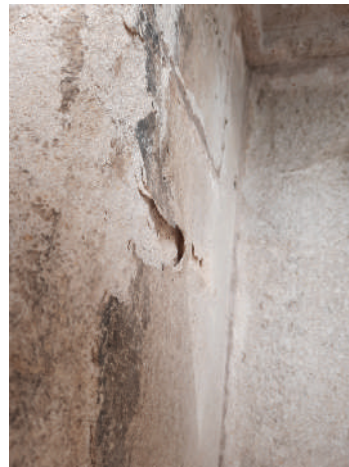
La perte progressive des savoir-faire des artisans expérimentés dans le domaine de l'art, morts au combat lors de la 1^{ère} guerre mondiale accentue ce grand tournant.

Enfin la fascination pour ce nouveau matériau, à la mode, d'usage facile et rapide de mise en œuvre, et la disparition de l'artisanat au profit d'une production industrielle et standardisée ont remis en cause ses techniques de construction millénaires et parfaitement maîtrisées sans mesurer les limites et les dangers liés au ciment...

Voici une liste non exhaustive des désordres liés à l'utilisation de ce matériau :

- Le mortier de ciment est un matériau plus dur que la pierre, en cas de fissuration, les joints en mortier résistent mais la pierre casse.
- Les joints en ciment abîment la pierre, l'empêchent de respirer, attaquent et fragilisent les arrêtes et à court terme les joints ne sont plus étanches et finissent par se détacher.
- Le mortier de ciment contient des sels qui au contact de l'eau lors de la pose se diffusent dans la pierre sous forme liquide (aqueuse) et se concentrent en périphérie des pierres du murs
- Le phénomène d'altération de la pierre est accentué par l'humidité bloquée par le ciment et par les remontées capillaires. Les joints en mortier ciment empêchent et bloquent l'évaporation de l'eau. Les sels migrent dans la pierre au lieu de sortir par les joints (phénomène d'alvéolisation) et la pierre se dégrade en poudre fine surtout au niveau des éléments sculptés (pulvérisation) ou celles qui sont les plus exposées aux intempéries.
- L'épiderme de la pierre sur plusieurs millimètres d'épaisseur se désagrège sur d'imposants blocs à plusieurs mètres de haut (phénomène de desquamation : lors du passage de l'état liquide à l'état solide le volume des sels augmente de 7 fois par molécules de sels ; ce changement d'état des sels fracture la pierre)
- En partie basse à l'extérieur mais surtout à l'intérieur, on retrouve une efflorescence forte sur les pierres due aux sels présents dans les joints non conformes, et aux sels de salpêtre. Ce phénomène est accentué par le mauvais drainage de l'édifice et l'évacuation des eaux de toitures.
- Les éléments sculptés sont recouverts de sels de sulfure qui dégradent fortement la pierre ; à cela s'ajoute la forte présence de colonies organiques qui ont fragilisé la pierre faute d'entretien. Pour les sauver, certains éléments sculptés devront subir une bio minéralisation.
- Un bâtiment millénaire bouge dans le temps, le ciment est trop rigide et c'est la pierre qui finit par se fissurer et se briser ; cela se voit sur tout l'édifice et notamment au niveau des voûtes.

En revanche un joint à la chaux naturelle permet au bâtiment de se dilater, assure l'évaporation de l'eau dans la pierre, la chaux est poreuse (elle laisse passer l'eau et l'air) et assure la protection et la conservation des ouvrages de maçonnerie sur un temps très long. Il a été prouvé qu'un mortier de chaux peut se reconstituer chimiquement dans le temps.



Abbatiale



Quand la pierre est dure, les échanges d'humidité du mur se font par les joints en mortier de chaux qui par leur nature perspirante assurent et facilitent les échanges (évaporation de l'eau). Le joint en mortier de chaux devient lors de la présence de sels, une zone de concentration sacrificielle qui permet la préservation de la pierre.

Le joint en mortier de chaux peut se désagréger mais assure la conservation de la pierre et l'évaporation de l'eau du mur. Nous avons des joints de chaux qui ont plus de trois siècles et qui sont encore en bon état.

Les anciens utilisaient divers matériaux comme l'ardoise verte qui permettait de caler les pierres tout en offrant un gabarit régulier afin de réaliser des joints fins à la chaux. Cette ardoise empêchait les remontées capillaires et l'humidité s'évacuait par les joints.

De nombreux joints anciens sur l'abbatiale sont à base de terre cuite pilée avec des éléments de calage en terre cuite (tomette carrée et tuile plate écaillée). Cette dernière est poreuse, elle évacue l'excès d'eau des joints et laisse pénétrer l'air. Enfin nous pouvons également voir de nombreuses cales en chêne du 17^{ème} siècle en très bon état de conservation qui assèchent aussi les murs et servent de mèche naturelle.

À chaque réunion de chantier, nous découvrons de nouvelles emprises en ciment laissées par les anciens.

Malheureusement plus de 90% des joints réalisés lors des travaux postérieurs à la première guerre mondiale sont à base de ciment, les voûtes intérieures du chœur (restaurées en 1924) comme la face externe d'une partie des voûtes du transept sous la charpente ont été enduites de ciment ce qui provoque des problèmes de condensation dans l'édifice. Une voûte en pierre doit impérativement respirer et se dilater sinon elle se fragilise dans le temps.

Il faudrait, pour la survie de ce bâtiment, purger la totalité du ciment, mais hélas ce n'est pas possible pour des raisons financières.

Au vu des dégâts que provoque le ciment, il faudrait que les Sammiellois arrêtent d'utiliser ce matériau quand ils restaurent leurs maisons anciennes ou de la reconstruction.

Il faut bannir le mortier de ciment même en faible quantité dans les mélanges. Un mortier de chaux NH3 avec des matériaux préparés artisanalement est plus efficace pour des enduits sur des murs en moellons calcaire ou en brique ; la chaux est indispensable pour réparer la pierre, reboucher des trous ou refaire les joints entre les pierres.

Sources : études spécifiques produites par des professionnels des Monuments Historiques et de nombreux (institutions, associations et spécialistes).



Voici un petit lexique des termes techniques utilisés dans ce texte ; cela pourra vous aider dans vos futurs travaux

- **Desquamation** : détachement par couches ou par plaques de l'épiderme de la pierre qui est le résultat d'adhérence entre la surface et le cœur.
- **Alvéolisation** : formation de cavités à la surface de la pierre créant un aspect grignoté dû à l'humidité et aux sels cristallisés
- **Pulvérulence** : désagrégation de la pierre en poudre fine, signe de dégradation avancée et de perte de cohésion.
- **Efflorescences** : dépôts blanc ou gris de sels à la surface, issus des remontées capillaires, les plus courants à Saint-Mihiel sels de salpêtre ou sels de gypse.
- **Sulfon** : dépôt d'une croûte noire, fréquente dans les zones urbaines polluées (sels présents dans les fumées des industries, des chauffages et des véhicules). Ils s'accumulent à la surface des pierres calcaire, ils se dissolvent avec les intempéries puis pénètrent et attaquent la pierre comme un acide réduisant ainsi sa perméabilité et sa durée dans le temps.
- **Colonisation organique** : mousses, lichens, champignons ou algues qui fragilisent et finissent par détruire l'épiderme de la pierre.
- **Bio minéralisation** : formation d'un nouveau calcaire protecteur au niveau de l'épiderme permettant de protéger et de consolider la pierre.

Patrimoine



Qu'est-ce qu'une Petite Cité de Caractère® ?



Une PCC est une commune rurale par son implantation et sa population limitée et urbaine par son histoire et ses fonctions passées de centralité importantes (militaire, commerciale, religieuse, politique voire administrative) et de ce fait qui a hérité d'un patrimoine conséquent, qui est devenu trop lourd à gérer en raison de son déclin démographique et économique.

Ces PCC transforment ce patrimoine en levier de développement pour l'avenir. Elles travaillent toutes sur un temps très long car il s'agit de coconstruire la ville de demain avec l'héritage du passé, dans une logique de développement durable, en intégrant dans un projet d'avenir l'urbanisme, l'architecture, les paysages, l'aménagement des espaces publics, mais aussi l'animation de la cité afin de redevenir un territoire de vie, une zone d'attractivité

touristique et économique. C'est surtout une fierté pour les habitants qui participent ainsi à un projet fédérateur autour de ce patrimoine bâti, mais aussi tout ce qui fait la culture, les traditions et l'histoire d'un territoire.

Ces communes se lancent donc dans un projet de revitalisation, qui est aujourd'hui d'une grande qualité avec un certain nombre de partenaires. D'abord avec l'aide de notre réseau, puis de l'État puis celles des collectivités comme la Région Grand Est (par le biais de subventions bonifiées) qui ont compris tout l'intérêt d'investir dans une PCC. Ces dernières reconstituent dans les territoires ruraux des centralités fortes et qui redeviennent très tendance avec cette envie d'un environnement apaisé que recherchent nos citadins.

Source : présentation d'une PCC par Mme Françoise GATEL ministre de l'Aménagement du territoire et de la Décentralisation et complété par le texte tiré du guide de l' élu des PCC



Le rôle du référent Petite Cité de Caractère®

Dans une Petite Cité de Caractère® (PCC), le conseil municipal nomme un référent qui représente sa cité au sein du réseau. Depuis 2019, Pierre HIPPERT, désigné par le Conseil Municipal, représente la ville. Il doit s'imprégner de la charte de qualité et des recommandations du jury pour appuyer l'équipe municipale dans ses projets.

Il doit informer les élus mais aussi tout mettre en œuvre pour que la population soit informée sur les projets de mise en valeur du patrimoine matériel et immatériel.

Il a également pour mission de vérifier que la commune soit bien en synergie en matière de communication et d'offre touristique.

Le référent est la personne ressource, la courroie de transmission entre la cité et les autres structures PCC. Il représente sa ville lorsqu'il participe aux instances telles que les conseils d'administration et les assemblées générales. Il prend attache auprès des techniciens du réseau pour l'aider et le conseiller dans la mise en place des projets sur sa Cité.

Le référent doit participer aux différentes rencontres dans son réseau régional voire national comme les commissions d'homologation et de contrôle qui sont des véritables lieux d'échanges et de partage d'expériences.

Ce sont des moments privilégiés pour comparer l'action menée dans sa commune et s'enrichir auprès des autres PCC.

À cela s'ajoutent les échanges avec les organismes d'État, des territoires (Département, Région, Codecom), voire des associations nationales.

Le référent met en place, avec le maire, le projet communal en adéquation avec la charte PCC. Il est celui qui connaît le mieux la boîte à outils PCC et qui s'assure que ces outils sont utilisés correctement au niveau des projets valorisant la commune.

Pierre HIPPERT a participé à plus de 70 % des commissions depuis 2018. Il a assisté aux cinquante ans des PCC autour de l'abbaye de FONTEVRAUD. Liste non exhaustive des PCC qui ont été visitées en 2025 : Nogent-sur-Seine, Dieulouard (commission d'homologation), Fénétrange, Joinville, Hombourg-Haut, Châtillon sur Saône, Senones, Neufchâteau...

Ces visites et ces échanges très enrichissants permettent de voir des réalisations de qualité transposables à Saint-Mihiel dont certaines nécessitent très peu de moyens avec un résultat probant pour la mise en valeur de la cité.



Bibliothèques



Pour cette nouvelle année 2026, les bibliothèques s'inscrivent dans deux manifestations nationales incontournables pour fêter l'écrit et la parole

Nuits de la lecture, 10^{ème} édition

Cette année, le public est invité à se réunir autour du thème "Villes et campagnes".

La vision des **relations ville-campagne** si elle s'est souvent construite en opposant territoires urbains et territoires ruraux, dépasse maintenant ce simple clivage. Ville fantasmée ou futuriste, campagne interrogeant le rapport à la terre, elles s'unissent aujourd'hui pour interroger la transition écologique, les inégalités, les mobilités à travers la littérature.

À cette occasion, deux rendez-vous sont proposés à la bibliothèque municipale :

Vendredi 23 janvier à 16h30, lecture dans le noir par les élèves de Notre-Dame pour une expérience d'écoute singulière. La séance sera suivie d'un goûter. Entrée libre, tout public.

Samedi 24 janvier, dès 13h, atelier créatif « zentangle ».

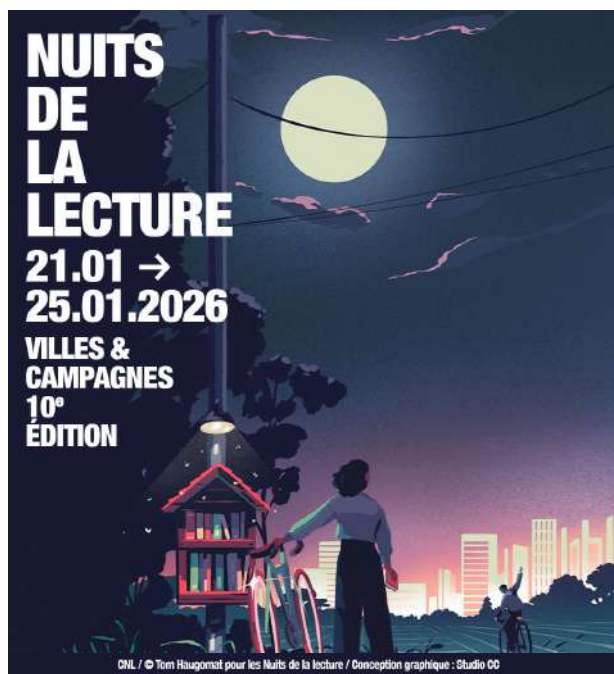
Le zentangle consiste à créer des motifs répétitifs favorisant la relaxation. Excellent outil de développement personnel, cet atelier vous permettra de mieux préparer la nuit à venir. Chez les enfants, il permet de canaliser les énergies et de développer la créativité.

Entrée libre, à partir de 6 ans.

Renseignements :

13, rue des écoles

Tél. 03 29 89 02 87 ou bibliotheque@saintmihiel.fr



Printemps des poètes 2026, du 14 au 28 mars

"La liberté. Force vive, déployée" est le thème retenu cette année.

Nous renouvelons cette année le concours de poésie qui inspire une cinquantaine de participants originaires de toute la France mais aussi du Liban, du Portugal...

Le règlement de la prochaine édition sera disponible sur le site de la bibliothèque municipale et de la ville de Saint-Mihiel à partir du **3 février 2026**.

À la bibliothèque municipale le **mercredi 18 mars à 15h**

Lecture musicale par les élèves du conservatoire municipal encadrés par Benoît Guzik, (professeur de guitare).

13, rue des écoles

Renseignements : 03 29 89 02 87 ou bibliotheque@saintmihiel.fr

Samedi 21 mars matin, les poètes meusiens, les brigades poétiques du collège réinvestiront le marché couvert pour apporter une autre tonalité à votre rendez-vous hebdomadaire (programme en cours). En partenariat avec la presse de Saint-Mihiel.

LA LIBERTÉ.
FORCE VIVE, DÉPLOYÉE

28^e Printemps des Poètes
mars 2026



2025, c'est fini !

Les bibliothèques en quelques chiffres ...

Vous avez été 5 500 à pousser la porte de la bibliothèque municipale,

1 450 000 pages environ ont été lues ou même tournées, sans compter la lecture sur place des journaux que nous ne pouvons comptabiliser ni les documents que l'on regarde, que l'on écoute ou que l'on télécharge,

L'accueil des écoles de Saint-Mihiel, ce sont 120 rendez-vous pris dans l'année soit près de 2 500 présences enfantines régulières,

Des actions hors-les-murs (crèche et centre de détention),

Quant à la bibliothèque bénédictine, elle a attiré près de 2 200 visiteurs durant la saison touristique,

Ses fonds ont fait l'objet de recherches par une dizaine d'universitaires et d'étudiants dans le monde,

Deux colloques universitaires s'y sont déroulés,

Un ouvrage du fonds bénédictin disparu au cours de l'histoire a retrouvé sa place par le biais d'une donation,

Et elle fut le cadre d'autres manifestations ou dispositifs car son attractivité est inégalable (Escape Game, « Classe à l'abbaye », « Les enfants du patrimoine » biblis en folie...).

2026 s'annonce encore pleine de projets...



Esthe-tech by Émilie

Bienvenue chez Esthe-Tech by Émilie, un cabinet spécialisé en technologies esthétiques où expertise, précision et sens du soin se rencontrent pour révéler votre beauté naturelle.

Infirmière de métier, Émilie choisit de mettre son expérience clinique, ses qualités d'observation et ses compétences en diagnostic au service de l'esthétique technologique.

Sa reconversion est née d'un désir profond : proposer des solutions efficaces, sûres et personnalisées grâce aux technologies les plus avancées. Chaque peau et chaque silhouette étant uniques, elle accorde une attention particulière à l'écoute, à l'analyse et à l'accompagnement sur mesure pour vous guider vers des résultats naturels, visibles et durables.

Soins proposés

- Épilación laser définitive, pour une peau durablement douce et sans contrainte.
- Cryolipolyse, une technique ciblée pour remodeler la silhouette grâce au froid.
- Hydralift, soin du visage idéal pour réhydrater, repulper et redonner de l'éclat à la peau.

Dans un espace apaisant et professionnel, vous bénéficiez de soins de haute précision, réalisés avec rigueur, bienveillance et passion.

Esthe-Tech by Émilie, c'est l'alliance entre technicité et douceur, entre l'exigence du soin infirmier et l'élégance d'une esthétique moderne et maîtrisée.



Contact

17, rue du Général Pershing
Réservation en ligne sur planity.fr
ou au **06 70 27 55 61**
Facebook : Esthe-Tech by Emilie
Instagram : [esthe_tech_by_emilie](https://www.instagram.com/esthe_tech_by_emilie)

Recréer du lien avec Oasis

Sur notre commune, le grand âge, la maladie, la précarité financière peuvent conduire à certaines formes d'isolement. Si vous connaissez des personnes qui vivent ces situations ou si vous-même y êtes confronté(e), n'hésitez pas à solliciter Oasis au **06 59 02 30 13**.

Il s'agit d'un groupe de bénévoles du Secours Catholique de Saint-Mihiel, association caritative qui s'engage à lutter contre toute forme de pauvreté et d'isolement.

Les membres d'Oasis vont à la rencontre des personnes pour offrir un temps d'écoute, prêter attention à leurs besoins et chercher avec elles des espaces pour y répondre au mieux.

Suite au contact téléphonique, une ou deux personnes du groupe se rendront au domicile et essayeront d'être au plus proche des besoins. Il ne s'agit pas de répondre d'abord à des besoins matériels, d'autres associations s'en chargent, mais d'être à l'écoute pour créer du lien. Si par ailleurs, vous êtes intéressé(e) pour rejoindre l'équipe de bénévoles, n'hésitez pas à prendre contact avec eux !

L'équipe de Saint Mihiel vous propose
**une présence, une oreille, un soutien,
un coup de main.**

Une équipe de bénévoles, le groupe OASIS,
se met à votre disposition pour recréer du lien.





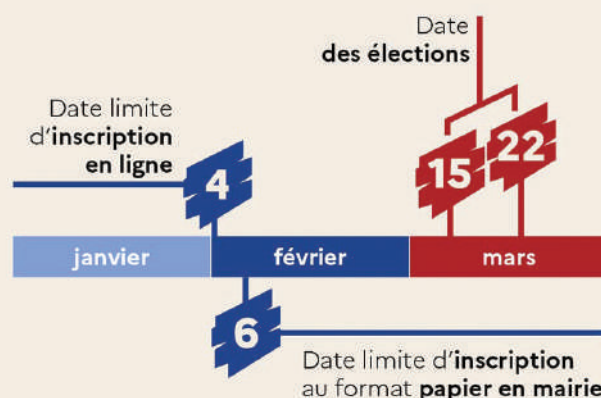
Prendre contact :
 **06 59 02 30 13**

Ensemble, faisons reculer la solitude ...

ÉLECTIONS
MUNICIPALES
15 et 22 mars
2026

Allez Voter!

Date limite d'inscription sur les listes électorales





Le temps long des engagements

La conduite et surtout **la gestion** d'une Ville **demandent**, en complément des **choix stratégiques** pour le futur, la **connaissance technique** des dossiers, de la **patience** et de la **cohésion dans la priorisation**.

Quand plusieurs projets sont envisagés simultanément, les subventions indispensables sur des montants importants ne sont pas « distribués » selon les demandes, mais selon les capacités de nos financeurs, leurs priorités, avec équité pour les autres communes. **Il ne suffit pas de vouloir pour pouvoir...**

Entre l'idée d'un projet, son étude, sa conception, son chiffrage, la validation/amélioration par les utilisateurs, usagers ou associations, les recherches de financements, le permis de construire et les études archéologiques ou écologiques, puis le démarrage des travaux et leur déroulé, il s'écoule en général entre 3 et 5 ans. Le COSEC livré en 2021 a mis 6 ans avec le Covid...

Les études sur les chauves-souris dans l'abbatiale ont ainsi fait retarder de 18 mois les travaux, mais ça avance.

Les études archéologiques et écologiques sur l'îlot Morguesson vont être réalisées en 2026, pour aboutir à des travaux sans doute en 2027/2028.

Enfin depuis plusieurs années, **le travail engagé avec l'office HLM va porter ses fruits** avec la reprise/rénovation de l'immeuble rue Charles Péguy, et la construction de logements neufs confortables et ensoleillés au pied de la cité Rameau, pour reloger dignement les habitants de cet immeuble qui sera ensuite déconstruit. Enfin !

Il aura ici fallu plus d'un mandat pour arriver à cette solution structurante pour ce quartier, sans promesses aux habitants, et une patience que je ne regrette pas... **Tenir plutôt que promettre...**

L'équipe engagée vous souhaite une belle année 2026 de réalisations.

Pour l'équipe engagée, Xavier COCHET

Les expressions politiques de la liste d'opposition ne font l'objet d'aucune modification orthographique ou grammaticale afin de traduire fidèlement leur contenu

Dans moins de trois mois, vous serez appelés à vous exprimer afin de renouveler le conseil municipal. Ce rendez-vous démocratique est essentiel : il déterminera les orientations pour Saint-Mihiel et permettra à chacun de porter un regard lucide sur les décisions prises au cours de ces six dernières années.

Depuis notre élection, nous défendons une gestion du quotidien, plus raisonnable, face aux projets « herculéens » portés par le maire et sa majorité. Faute de vision claire et de priorisation, nombre d'annonces sont restées lettre morte. Revitalisation du centre-ville, de la rue des Carmes ou encore de la place du Saulcy : autant de promesses aujourd'hui reléguées aux oubliettes. Et que dire de l'absence de projets et d'entretien au-delà du centre-ville ou des grands axes...

Exemple avec le projet d'écoquartier à la Cité Rameau, défendu depuis 12 ans par la majorité : après 200 000€ dépensés, il est désormais quasi abandonné. Nous nous y sommes toujours opposés, car mal situé et dépourvu de cohérence. Pour autant, il aurait permis de proposer des terrains à bâtir, dont Saint-Mihiel manque cruellement.

Dans le même temps, plus de 1,2 million d'euros TTC ont déjà été engagés pour la rénovation du bâtiment du canoë-kayak, alors que d'autres équipements municipaux, comme la salle de tennis, ne disposent même pas de sanitaires...

À toutes et tous, nous vous souhaitons une belle et heureuse année 2026

Les élus d'opposition : Philippe PLAGES, Martine DORLAND, Ludovic RIVIERE, Enrique BARROSO RODRIGUES et Patricia KABIWALEU-WAHA

Chers Sammiellois,

Alors que ce mandat municipal s'achève, je tiens à remercier toute l'équipe qui m'a accompagnée. Je fais le choix réfléchi de me tourner vers un nouveau projet pour servir notre ville de façon constructive dans un esprit de force commune et engagée. Je mettrai mon énergie, mon écoute, ma sensibilité particulière pour les seniors, et tout mon temps au service des Sammiellois, avec clairvoyance et honnêteté.

Pour 2026, je vous présente mes vœux les plus sincères et chaleureux.

Louise SION-D'ETTORE

Permanences ABF

Vous avez un projet pour votre demeure et vous souhaitez être accompagné(e) ? Vous pouvez rencontrer l'architecte des bâtiments de France en mairie - RDV auprès de la mairie au **03 29 89 15 11**

Prochaines permanences

Jeudi 12 février 2026

Jeudi 12 mars 2026

N°70 – Janvier 2026

Éditeur : Ville de Saint-Mihiel – pl. des Moines – 55300 SAINT-MIHIEL

Directeur de publication : Xavier Cochet | Rédacteur en chef : Gaëlle Montel

Autres rédacteurs : OTCL Cœur de Lorraine - Marie Kawala - Pierre Hippert

Crédits photos

P.1 : Gaëlle Montel

P.2 : Jean-Marie Mangeot | Gaëlle Montel - OTCL Cœur de Lorraine

P.3 : Studio Martine Saint-Mihiel

P.4 : Gaëlle Montel | Alexandra Bézard - Claude Juy - Catherine Sidrot

P.5 : Gaëlle Montel | Nicole Dupuis

P.6 : Gwendoline Fillion | Pierre Hippert

P.7 : Pierre Hippert

P.8 : Gwendoline Fillion | Pierre Hippert

P.9 : Julien Duvéré

P.10 : Antonin Vernier | Julien Legougne

P.11 : Aurélie Husson

P.12 : Jean-Noël Boutillot | DR

Imprimerie : Tirage : 2 200 exemplaires



Agenda



Jusqu'au 31 janvier

Exposition photographique
Vitrine rue des Carmes

Photographe amateur depuis 10 ans et passionné de faune sauvage, Guillaume NAULOT propose désormais ses clichés à la vente (tirage grand format sur papier d'art, encadrement en bois de palette, objets dérivés : mugs, sacs, boîtes métalliques, planches à découper en verre, puzzles, boules à neige...). Possibilité de personnaliser.



Dimanche 18 janvier à 17h

Séance Ciné Regards : **Rebuilding**, Salle Mangeot
Plein tarif : 6€, 4.50€ pour les moins de 14 ans, carte d'abonnement, pass culture, pass Jeun'Est

L'histoire : dans l'Ouest américain, dévasté par des incendies ravageurs, Dusty voit son ranch anéanti par les flammes. Il trouve refuge dans un camp de fortune et commence lentement à redonner du sens à sa vie pour tout reconstruire...



Dimanche 18 janvier à 16h

Café-concert proposé par l'APEAC
Espace culturel des Avrils | 12€

Mardis 20 et 27 janvier

Ateliers scrapbooking
3 € pour les non-adhérents
Inscription au Caf'Tiers **03 29 75 35 97**
13 rue sur Meuse |

Heure du conte

À partir de 5 ans, de 13h30 à 14h30
Mercredis 21 et 28 janvier | 4 et 11 février | 4, 11 et 18 mars
Sur réservation à la bibliothèque **03 29 89 02 87**
13, rue des écoles

Rappel : atelier tricot chaque 1^{er} vendredi du mois à 14h

Dimanche 25 janvier de 14h30 à 19h

Thé dansant avec Angelo
Espace culturel des Avrils | Comité des Fêtes **06 62 85 31 56**

Dimanche 1^{er} février à 15h

DUO TANGO

Le tango comme vous ne l'avez jamais entendu ! La guitariste et chanteuse Mirta Álvarez et le violoniste Arthur Bedouelle s'emparent de cette musique sensuelle et dansante pour la porter au sommet.

En partenariat avec Transversales dans le cadre des Échappées
Salle Saint Michel | Gratuit sur réservation au **03 29 89 97 89** ou communication@saintmihiel.fr



Vendredi 6 février

Cinéma, salle Mangeot
14h30 : Qui brille au combat
18h : La fabrique des monstres
20h : Avatar 3



Dimanche 15 février à 17h

Séance Ciné Regards
Christy and his brother
Salle Mangeot
Prochain RDV Ciné Regards dimanche 15 mars
Film à découvrir sur saint-mihiel.fr, rubrique loisirs

Dimanche 22 février de 14h30 à 19h

Thé dansant avec Benoît Presbly
Espace culturel des Avrils | Comité des Fêtes **06 62 85 31 56**

Le C@l'tiers de Saint-Mihiel
vous propose une sortie organisée

Salon de l'Agriculture

Paris Expo, Porte de Versailles

Le dimanche 22 février 2026

◆ Départ de Saint-Mihiel, place du Saulcy à 06h00

◆ Retour à Saint-Mihiel
Aux alentours de 22h

Les tarifs

Adhérents
25€

Non adhérents
30€

-18 ans
22€

INSCRIPTION AU **03 29 75 35 97**

Familles
rurales
Vivre mieux !

